

INITIATIVES

2016



avec le concours financier de

EDITO

par

Eric PICAUD

pour le conseil d'administration d'InPACT Poitou-Charentes

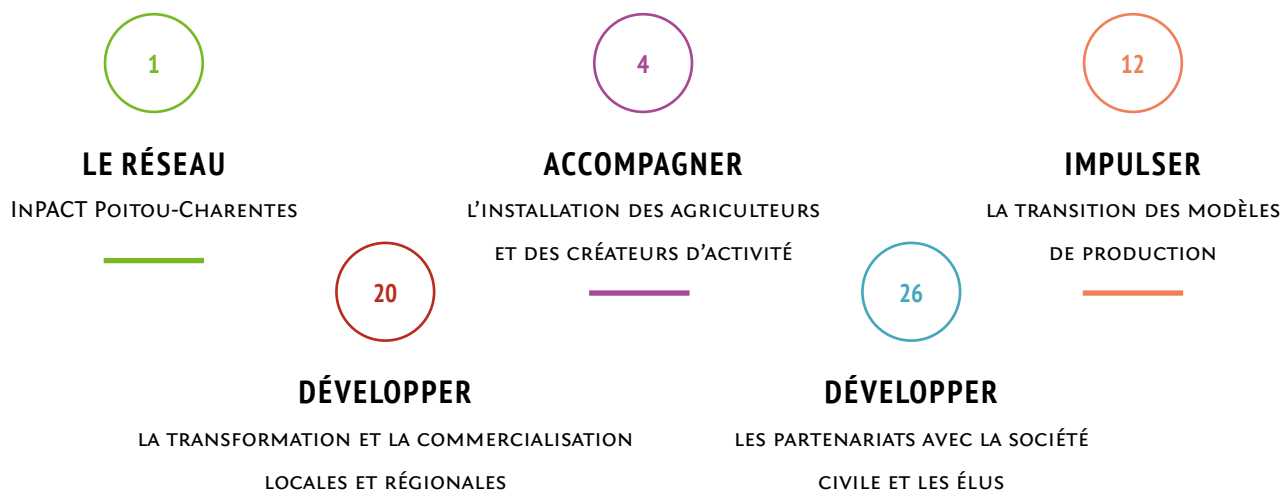
“ **Administrateur depuis peu à InPACT Poitou-Charentes en tant que représentant de l'ARDEAR de l'ex-Région Poitou-Charentes, je découvre le fonctionnement, le rôle de chacune des associations membres de ce réseau, riche de sa diversité tant sur les thématiques traitées que sur ses modalités d'actions.** ”

Une découverte sur fond de réorganisation forcée en Région Nouvelle Aquitaine et surtout d'incertitudes en matière de financement. Pourtant, la présence du réseau InPACT est plus que significative sur le territoire par l'intermédiaire de ses associations et de leur travail, je l'espère, reconnu. Toutes ces structures ont pour but d'accompagner des Hommes et des projets particulièrement dans les milieux ruraux. Notre objectif commun : participer à créer des campagnes dynamiques tant sur le plan humain que sur les plans de la vitalité économique et du maintien d'un intérêt environnemental sur ces territoires. Pour comprendre la diversité des activités qui animent le réseau, il suffit d'examiner la présentation non exhaustive des événements marquants de l'année 2016 dans ce document pour s'apercevoir qu'une multitude d'actions est mise en place pour maintenir nos campagnes vivantes, s'ouvrir à la société, lui fournir une alimentation de qualité en toute transparence, tout en permettant une équité financière réciproque.

L'année 2016 a été difficile pour l'agriculture et 2017 ne se présentant pas sous les meilleurs auspices, le contexte mérite toute notre vigilance. InPACT organisera le 30

novembre 2017 un colloque sur le mal être paysan et les difficultés de l'agriculture. Prévenir et accompagner les agriculteurs et les différents acteurs qui travaillent avec eux sur les leviers en agriculture est nécessaire, car le pire serait de fermer les yeux et de ne pas alerter la société. La crainte qui me hante est que certains agriculteurs encore solides financièrement ne trouvent comme solution à la crise qu'une stratégie d'agrandissement perpétuelle et à tout prix, au détriment des plus faibles et de l'installation des jeunes. Face aux défis futurs en matière de viabilité économique des modèles agricoles comme de climat et de respect des Hommes et de notre environnement, seuls des changements de pratiques et d'état d'esprit peuvent s'avérer efficaces et soutenables pour les agriculteurs, les créateurs d'activité, les consommateurs et plus largement les acteurs ruraux. C'est ce que l'ensemble de notre réseau veut montrer et démontrer, il est possible de produire autrement, de vivre de son métier et de respecter notre environnement et c'est dans la force du collectif que nous misons car si tout seul on va plus vite, à plusieurs on va beaucoup plus loin !

SOMMAIRE





LE RÉSEAU InPACT POITOU-CHARENTES

Le réseau InPACT Poitou-Charentes fédère 9 associations de développement agricole et rural autour du développement d'une agriculture citoyenne et territoriale.

UNE AGRICULTURE RESPECTUEUSE DES ÉQUILIBRES NATURELS

Nous accompagnons une agriculture capable de préserver des éco-systèmes sains, des sols fertiles et des paysages diversifiés.

UNE AGRICULTURE CRÉATRICE D'EMPLOI

Nous soutenons des modèles agricoles viables, créateurs d'emplois, permettant aux agriculteurs de vivre de leur métier et d'être autonome.

UNE AGRICULTURE LIÉE AUX ENJEUX DE SOCIÉTÉ

Nous souhaitons participer à replacer l'agriculture au cœur du projet de société pour produire une alimentation de qualité, favoriser les liens sociaux et la solidarité.

UNE AGRICULTURE TERRITORIALE

En travaillant en partenariat avec les élus, citoyens et acteurs ruraux, nous sommes acteurs du dynamisme et du développement local des territoires.



L'association InPACT est une tête de réseau. Elle a une mission de coordination des associations membres entre elles pour favoriser une inter-connaissance des acteurs entre eux, une efficacité et une cohérence d'action. InPACT a aussi vocation à relayer, diffuser les pratiques et les projets pour essayer et amplifier le développement d'une agriculture citoyenne et territoriale.





DES VALEURS COMMUNES

- *Transversalité*
- *Autonomie*
- *Équité*
- *Créativité et adaptation*
- *Partage et solidarité*

DES COMPÉTENCES ET DES AMBITIONS COMPLÉMENTAIRES

Chaque association développe ses actions et ses compétences propres.

Elles travaillent autour de 4 axes de travail complémentaires :

- 
Informer, sensibiliser et **former** les agriculteurs, les acteurs du territoire, les décideurs et les citoyens
- 
Accompagner l'installation en agriculture, la diversification et la création d'activité en milieu rural
- 
Favoriser l'évolution des pratiques vers des systèmes de production autonomes, économes, biologiques et paysans
- 
Impulser la relocalisation des activités de transformation et de commercialisation.



2016, DERNIÈRE ANNÉE DU RÉSEAU À 9 MEMBRES PICTO-CHARENTAIS

Le réseau InPACT Poitou-Charentes fédère 9 associations de développement agricole et rural autour du développement d'une agriculture citoyenne et territoriale.

Jusqu'à la fin de l'année 2016, le réseau InPACT Poitou-Charentes est composé de 9 membres réunis sur la base d'un socle commun de valeurs et d'objectifs : la viabilité économique, l'autonomie des structures de production, le maintien du plus grand nombre d'agriculteurs sur le territoire, la maîtrise de la taille des exploitations, la limitation de l'utilisation des produits phytosanitaires, le lien au sol mais aussi l'interdiction des OGM.

La réforme territoriale de 2015 liée à la loi NOTRe qui a donné naissance aux grandes régions, dont la Nouvelle-Aquitaine, a conduit les associations du réseau à se restructurer à cette nouvelle échelle, remodelant la composition du réseau InPACT Poitou-Charentes, qui travaille également à sa propre réorganisation.

VERS UN COLLECTIF NOUVELLE-AQUITAINE ?

Les associations de développement rural et agricole de Nouvelle-Aquitaine se rencontrent

Après une première rencontre en 2015, les associations travaillant dans les champs du développement rural et agricole et partageant des valeurs communes autour d'une agriculture citoyenne et territoriale se sont réunies lors d'une seconde journée de travail en Gironde en 2016. L'occasion pour chacune d'entre elles de mieux se connaître et réfléchir à la mise en valeur de leurs projets et valeurs communes. Sur le territoire de la Nouvelle-Aquitaine, 45 structures sont présentes à des échelles variables (départementale ou fédération régionale). Pour beaucoup, elles font partie des fédérations présentes à l'échelle nationale et partagent un socle de valeurs communes (réseau FADEAR, FRAB, Accueil Paysan, Inter AFOCG, Réseau CIVAM, Réseau Semences Paysannes, Terre de Liens, Solidarité Paysans). A l'échelle de cette nouvelle région, plus de 100 équivalents temps plein permettent à ces associations de proposer des formations collectives, du conseil individuel, du suivi techniques et des expérimentations, de l'ingénierie de projet, de l'accompagnement de groupe et des actions d'information et de communication, vers les porteurs de projets, les agriculteurs, les acteurs ruraux et les élus.

*Créer une dynamique locale
autour de l'installation agricole*

45

ASSOCIATIONS
DE DÉVELOPPEMENT AGRICOLE ET
RURAL EN NOUVELLE-AQUITAINE

+ de 100

SALARIÉS
ÉQUIVALENTS TEMPS PLEIN





ACCOMPAGNER
L'INSTALLATION DES AGRICULTEURS
ET DES CRÉATEURS D'ACTIVITÉ





DISPOSITIF INNOVANT POUR LE RENOUVELLEMENT DES GÉNÉRATIONS AGRICOLES

TERRES EN CHEMIN, UNE SCIC POUR IMPLIQUER TOUS LES ACTEURS



La Société Coopérative d'Intérêt Collectif « Terres en chemin » a pour objectif de stocker les terres dans l'attente de l'installation de nouveaux agriculteurs.

Le travail a démarré avec la création d'une commission agricole au sein de la mairie d'Alloue. Ce regroupement composé d'agriculteurs a travaillé sur la problématique du renouvellement des générations agricoles, en prenant comme point clé le foncier. Ils ont ensuite fait appel à l'ARDEAR pour trouver et mettre en place l'outil adapté à la transmissibilité du foncier : l'idée de monter une société coopérative où tous les acteurs peuvent participer est née. En lien avec l'URSCOP (Union Régionale des SCOP), le groupe a travaillé à la mise en place de la SCIC Terres en chemin, dont le but est d'agir sur le mouvement des terres et de devenir une zone « tampon » entre cédants et repreneurs.

Le statut de SCIC a été choisi dans le but d'impliquer l'ensemble des acteurs qui le souhaitent, de créer une dynamique locale autour de l'installation agricole, de fonctionner en démocratie : une personne égal une voix (non liée aux parts sociales).

Comment ça fonctionne ?

La SCIC propose aux propriétaires de travailler leurs terres pour garder les droits à produire et leur assurer un fermage. Le propriétaire signe alors un bail avec Terres en Chemin et devient coopérateur en entrant au capital (une part = 20€). Cela lui permet de participer au comité intermédiaire de la SCIC qui décide de l'orientation des terres. Lorsque des porteurs de projets sont intéressés, Terre en chemin consulte ses coopérateurs (dont le propriétaire), et ensemble il est décidé de rompre ou non le bail et de transmettre, le cas échéant, les terres au futur installé.

*Créer une dynamique locale
autour de l'installation agricole*

30

COOPÉRATEURS

20€

PAR PART SOCIALE

Témoignage

Christian Leduque, paysan co-gérant de la SCIC Terre en Chemin

Nous, habitants de la petite commune d'Alloue, citoyens, paysans, consommateurs, élus, sommes légitimes à choisir le mode d'agriculture qui nous permettra de garder et développer notre population. Nous souhaitons préserver l'équilibre économique, un environnement, une qualité de vie pour nos familles. Nous sommes légitimes à nous immiscer dans le mouvement des terres, pour freiner l'agrandissement et prélever des terres pour l'installation. Au-delà des outils techniques que nous souhaitons activer, réserves foncières, espaces test, c'est avant tout une dynamique locale que nous voulons initier. Ce n'est pas parce que c'est difficile que nous n'essayons pas, mais parce que nous n'essayons pas que le combat est difficile.

Champs du Partage
asso@champdupartage.com



CONTACT



EXPÉRIMENTER DES DISPOSITIFS INNOVANTS

LE TUTORAT PAYSAN



Accompagner l'installation de nouveaux paysans par des formations, des accompagnements individuels ou collectifs et/ou la mise en relations avec des tuteurs.

Le réseau de tuteurs des porteurs de projet à l'installation agricole est structuré avec des agriculteurs déjà installés qui se libèrent du temps pour partager leur vécu et soutenir des personnes désireuses de s'installer. L'accompagnement peut se réaliser avant, pendant et après l'installation.

73

PORTEURS DE PROJETS
REÇUS ET ACCOMPAGNÉS

Par la constitution de groupes de tuteurs/tutorés dans la durée, le tutorat paysan est un dispositif d'accompagnement qui vise à favoriser l'intégration des porteurs de projets dans le milieu agricole et dans l'environnement socio-économique local, et à accompagner les cédants dans leur démarche de transmission en leur apportant des informations spécifiques. Ainsi, la facilitation de l'accès au foncier par la mise en relation de cédants et de candidats à l'installation favorise la réussite des projets d'installation et les changements de système de production en agriculture, et permet au paysan accompagné de faire ses choix en autonomie.



On vous en dit un peu plus !

Les objectifs d'accompagnement de l'ARDEAR

L'ARDEAR poursuit l'accompagnement des groupes tuteurs-tutorés constitués depuis plusieurs années dans les différents départements avec pour objectifs :

- faire évoluer l'agriculture pour qu'elle réponde mieux aux attentes de nos concitoyens,
- maintenir des actifs agricoles et des emplois en milieu rural et participer au développement local,
- préserver les ressources naturelles et façonner les paysages pour que la campagne soit vivante et accueillante, en s'engageant à respecter la nature,
- maîtriser les volumes et s'interdire des exportations subventionnées pour être solidaire des paysans des autres régions d'Europe et du monde en vertu du principe du droit des peuples à se nourrir et à définir leur politique agricole.



ARDEAR
✉ ardearpc@wanadoo.fr
☎ 05 49 51 03 13

CONTACT



ET DANS LA **NOUVELLE-AQUITAINE**

CINQ JOURS POUR MÛRIR SON PROJET D'INSTALLATION

Une dizaine de stagiaires a suivi au cours de l'automne 2016 la formation « Murir son projet d'installation » proposée par l'Ardear Limousin.

Cette formation (première du genre depuis longtemps en Limousin !) permet d'accompagner les personnes ayant un projet de création d'activité agricole, quel qu'en soit le stade de réflexion ou d'avancement. L'objectif est d'aider les participants à définir précisément et construire un projet agricole adapté à leur projet de vie et à avancer dans une stratégie de réalisation.

Les questionnements et réflexions apportés par les intervenants guident le participant dans la multitude de thèmes qu'un porteur de projet agricole ne doit pas oublier d'aborder.

La formation propose une alternance d'interventions diverses (Terre de Liens, Paysan Dès Demain, FrCivam, paysans...), de visites de fermes (4 en tout) et de travail de réflexion individuel et collectif.



5

JOURS DE FORMATION

ARDEAR Limousin
✉ ardearlimousin@gmail.com
☎ 05 87 50 41 03



CONTACT

ET DANS LA **NOUVELLE-AQUITAINE**

LE CERTIFICAT DE PRATIQUE PROFESSIONNELLE EN AB « MAÎTRISE DES PRATIQUES EN AB »

Le dispositif du CPP-AB (Certificat de Pratique Professionnelle en Agriculture Biologique) permet aux candidats à l'installation qui manquent d'expérience pratique de passer quelques mois dans une ferme bio pour se former auprès d'un professionnel.

La commission formation d'AgroBio Périgord a travaillé à construire tout au long de l'année 2016 un dispositif d'accompagnement « maîtrise des pratiques », destiné aux porteurs de projet à l'installation qui manquent d'expérience, à raison de 10 stagiaires par an (dont 1617h dans une ferme et 203h en centre). Résolument pratique, cette formation est délivrée directement par les professionnels, sur une campagne de production

pouvant aller jusqu'à 13 mois, en acquérant les savoir-faire paysans auprès des agriculteurs eux-mêmes, tant au niveau de la production que des systèmes de vente et de valorisation de leur production. Conditionné à l'éligibilité d'un financement par Pôle Emploi, 5 personnes ont pu en bénéficier (l'un en apiculture, les 4 autres en maraîchage) en 2016.



• **AGROBIO PÉRIGORD** •
Les Agriculteurs **BIO** de Dordogne

AgroBio Périgord
✉ contact@agrobioperigord.fr
☎ 05 53 35 88 18



CONTACT



ACCÈS AU FONCIER

LES FUTURES FERMIÈRES TERRES DE LIENS S'INSTALLENT SUR LA FERME DU JARD À VOUZAN



Poitou-Charentes

Accompagner des projets agro-écologiques et socialement responsables

30

PORTEURS DE PROJETS ACCOMPAGNÉS

2

PROJETS D'ACQUISITION EN COURS

1

PROJET DE DONATION DE FERME À LA FONCIÈRE TERRE DE LIENS

Fanny et Hélène souhaitaient s'installer en tant qu'éleveuses de chèvres en agriculture biologique avec transformation fromagère. La ferme du Jard à Vouzan (16) avec ses 26ha, ses bâtiments agricoles et ses 2 maisons d'habitation, est adaptée à leur projet. Mais l'investissement financier est important. Les porteuses de projet font donc le choix de solliciter Terre de Liens pour réaliser l'achat des terres.

Les 2 jeunes femmes se rencontrent en Charente en partageant une colocation. Fanny était chargée de mission territoriale au Conservatoire Régional d'Espaces Naturels de Poitou-Charentes et Hélène, elle, se destinait à une carrière de conseillère agricole. Elles font finalement le choix de se lancer dans un projet d'installation en élevage caprin et transformation fromagère en Bio. Elles commencent par reprendre leurs études et valident leur brevet professionnel agricole. Après de multiples expériences professionnelles chez des éleveurs caprins, elles souhaitent désormais développer leur propre activité. Elles repèrent alors la ferme du Jard du Vouzan, qui semble adaptée à accueillir les 2 porteuses de projet et leur famille respective. Toutefois, face au poids financier que représente l'acquisition du foncier, les jeunes femmes font appel à Terre de Liens pour acheter les terres. Durant l'année 2016, l'association les a alors accompagnées dans leur

démarche d'acquisition collective du foncier. En fin d'année, La Foncière Terre de Liens s'est engagé à animer en 2017, une campagne de financement solidaire pour acquérir les terres de la ferme du Jard. (26 ha - 117 000 €).

Les groupes locaux des bénévoles

Ils poursuivent leur rôle de veille pour identifier de nouveaux projets d'acquisition de foncier sur le territoire. Un des projets suivi par le groupe local Nord Deux-Sèvres en 2016 porte sur une donation de 24 ha de terres à Mauléon par 2 sœurs et leur frère. Ce dernier cultive déjà les terres pour son activité d'élevage de porcs bio. Les terres ainsi acquises par Terre de Liens seraient alors mise à bail environnemental, à l'éleveur et sa femme pour qu'ils poursuivent leur activité sur la ferme. Par ailleurs, une dizaine de bénévoles de Terre de Liens a décidé de se lancer et de créer un groupe local en Vienne.



Terre de Liens

✉ pc@terredeliens.org

☎ 05 45 67 79 46

🌐 www.terredeliens.org/poitou-charentes

CONTACT



PROJET PILOTE

UN PROJET D'ÉCO-PASTORALISME CONCERTÉ À L'INITIATIVE DES AGRICULTEURS DU GDAD DE L'ÎLE DE RÉ



En 2016, suite à une formation au dialogue territorial organisée par l'AFIPAR en décembre 2015 auprès des agriculteurs rétais, réunis autour du Groupement pour le Développement d'une Agriculture Durable sur l'Île de Ré (GDAD), l'AFIPAR s'engage dans l'appui à la coordination d'un projet pilote d'éco-pastoralisme en concertation avec de nombreux acteurs rétais (agriculteurs, GDAD, Communauté de Communes, Communes, Conservatoire du Littoral, ENS du Conseil Départemental 17, LPO, Ré Nature Environnement, AMAP...).

Le contexte est celui de la disparition d'activités d'élevage sur l'île alors que la demande des consommateurs en produits locaux augmente mais reste non pourvue, et d'autre part une problématique environnementale de gestion des friches qui préoccupe tous les acteurs locaux.

L'objectif du projet est d'étudier la faisabilité d'une installation à l'année d'un éleveur de brebis/chèvres sur l'Île de Ré avec transformation et commercialisation en circuits courts, et en complément un service d'entretien des friches par du pâturage itinérant.

En 2016, l'AFIPAR a coordonné l'équipe projet, en collaboration avec les membres du réseau InPACT (FRAB Nouvelle-Aquitaine, InPACT, Terre de Liens, ARDEAR), a animé les réunions de concertation et a proposé une étude de faisabilité du projet, dont les résultats seront présentés en septembre 2017. La première phase de cette étude de faisabilité concernant ce projet-pilote d'éco-pastoralisme sur les friches du Sud et les prairies naturelles du Nord de l'île de Ré a été commanditée par la Communauté de Communes de l'île de Ré en collaboration avec le Groupe pour le Développement d'une Agriculture Durable (GDAD) et ses partenaires rétais.

717 ha

SOUS TRAIT À L'AGRICULTURE, AU TITRE DE LA PRÉSERVATION DES ESPACES NATURELS SENSIBLES

535 ha

DE FRICHES AGRICOLES IDENTIFIÉES SUR L'ÎLE DE RÉ

5

STRUCTURES DU RÉSEAU INPACT

objectif: 1

ÉLEVEUR INSTALLÉ À L'ANNÉE AVEC PROJET DE TRANSFORMATION ET COMMERCIALISATION EN CIRCUIT COURT

ET DANS LA NOUVELLE-AQUITAINE

LA SCA « LURZAINDIA », LE FRUIT D'UNE DISCUSSION ET D'UNE VOLONTÉ COMMUNE

La volonté d'ELB, Arrapitz, l'Inter-Amap et EHLG de renforcer et d'élargir l'action du GFAM Lurra (Groupement Foncier Agricole Mutuel) au pays Basque, mène à la création d'un outil d'acquisition de foncier agricole, la SCA Lurzaindia, avec pour objectifs :

- L'acquisition collective de terres agricoles et de bâtis, par le biais notamment de l'épargne populaire, éthique et solidaire ;
- La mise à disposition de la terre à des paysans nombreux via des baux à long terme ;

- La sensibilisation à l'enjeu de la protection et du maintien du foncier agricole.

Pour lutter contre la disparition des paysans, préserver la terre dans sa fonction de mère nourricière, créatrice d'emplois dans un territoire vivant, par une agriculture paysanne et citoyenne.

Lurzaindia est gérée collectivement, par les structures reconnues de développement de l'agriculture paysanne en Pays Basque : ELB (Euskal Herriko Laborarien Batasuna – Confédération Paysanne du Pays Basque) ; Arrapitz

(fédération qui regroupe 13 associations de développement agricole dont Idoki – Producteurs fermier, BLE Civam Bio, AOC Piment d'Espelette...) ; EHLG (Euskal Herriko Laborantza Ganbara) : association pour le développement de l'agriculture paysanne en Pays Basque ; Inter AMAP en Pays Basque.

Lurzaindia

info@lurzaindia.eu

05 59 37 23 21

www.lurzaindia.eu



CONTACT



FORMATION DES PORTEURS DE PROJET

DE L'IDÉE AU PROJET D'INSTALLATION



Faire émerger des initiatives collectives au service des hommes et des territoires.

14

PARTICIPANTS

6

JOURS DE FORMATION

Parce que créer son propre emploi, sa propre activité, nécessite avant tout de murir un projet personnel, l'AFIPaR accompagne les porteurs de projet pour préciser leurs envies et développer progressivement leur projet.

Et si j'envisageais de créer mon activité en milieu rural ... Mais quoi ?

Et dans quel secteur au juste ? Tout seul ou à plusieurs ? ...

La formation "De l'idée au projet" vise, à travers une méthode d'approche globale d'un projet, le passage de l'idée à sa construction. Thématiques au programme : parcours et compétences au regard du projet, identification des partenaires, approche territoriale du projet, repérage et mobilisation du foncier, test d'activité, territoire et dispositifs d'aides à l'installation, choix du cadre juridique, faisabilité économique, connaître son marché, projection, formalisation et présentation du projet...

Cette formation concerne toute personne souhaitant explorer une idée ou un projet d'activité à réaliser en milieu rural.

AFIPaR



✉ afipar@wanadoo.fr

☎ 05 49 29 15 96

👉 www.afip.asso.fr

📘 www.facebook.com/afiparpc

CONTACT



Et aussi...

4 FERMES OUVERTES SUR L'INSTALLATION DE FEMMES EN AGRICULTURE

Du 19 janvier au 12 février, l'ARDEAR a invité le public à découvrir 4 fermes où des femmes sont installées dans une démarche d'agriculture paysanne !

Ces journées ouvertes à tous, futurs paysans, paysans, consommateurs, apprenants, sont l'occasion de présenter au public un diagnostic

«agriculture paysanne», puis une visite de la ferme.

Le diagnostic Agriculture paysanne est un outil pour prendre du recul sur sa ferme, afin d'en visualiser les points forts et faibles, pour engager une réflexion vers toujours plus d'autonomie et d'économie !



ARDEAR
✉ ardearpc@wanadoo.fr
☎ 05 49 51 03 13



CONTACT





IMPULSER

LA TRANSITION DES MODÈLES DE PRODUCTION





RÉDUCTION D'INTRANTS ET PLAN ECOPHYTO

LES GROUPES FERMES DEPHY



Le réseau national DEPHY est le principal dispositif du plan Ecophyto lancé en 2008, à l'initiative du ministère chargé de l'Agriculture et de l'Alimentation. Il associe les filières de production agricoles et les partenaires de la recherche, du développement et du transfert, avec pour objectifs la Démonstration, l'Expérimentation et la Production de références sur les systèmes économes en phytosanitaires. Il vise également la promotion des techniques économiquement, environnementalement et socialement performantes.

FERMES DEPHY EN AGRICULTURE BIOLOGIQUE

La filière bio et plus particulièrement la filière grandes cultures est en plein essor. 40% des surfaces converties en 2015 sont des exploitations à dominante céréalière. La FRAB Nouvelle Aquitaine anime un groupe DEPHY de dix agriculteurs : cinq sont en systèmes céréaliers, deux en polycultures élevages avicoles et trois en polycultures élevages allaitants. Les objectifs du groupe sur cinq ans sont d'assurer et d'améliorer la réussite technique des producteurs bio, de garantir une production de qualité, de répondre aux enjeux des différents bassins versants et de partager leurs techniques avec l'ensemble des agriculteurs. Situés sur les bassins versants de la Courance, du Vivier, du Centre Ouest, du SER-TAD et de Saint Hippolite-Coulange, bassins classés comme prioritaires

suite au Grenelle de l'environnement, les agriculteurs du groupe DEPHY participent aux travaux visant à améliorer la qualité de l'eau.

Pour répondre aux objectifs fixés, les axes de travail sélectionnés sont la maîtrise de la fertilisation organique et la gestion des vivaces. Soutenu par l'ITAB (Institut Technique en Agriculture Biologique), les Syndicats d'Eau, les Chambres d'Agriculture et les opérateurs économiques, le travail du groupe sera communiqué via les différentes actions de la FRAB Nouvelle-Aquitaine : journées techniques, articles de presse, bulletin technique, interventions en établissement agricole,...

Agrobio Poitou-Charentes
✉ agrobiopc@wanadoo.fr
☎ 05 49 29 17 17
👉 www.penser-bio.fr



6
GROUPES FERMES DEPHY
DU RÉSEAU INPACT

59
AGRICULTEURS ENGAGÉS



Témoignage

RÉSEAU DEPHY - TÉMOIGNAGE D'UNE ANIMATRICE ET D'UN AGRICULTEUR CIVAM

Que le système passe en agriculture biologique ou non, beaucoup de problématiques restent communes, notamment la gestion de l'enherbement. L'engagement des agriculteurs dans les groupes DEPHY accompagnés par les CIVAM peut être motivé par l'envie et le besoin de réduire l'usage des désherbants chimiques et des intrants, pour améliorer ses résultats technico-économiques, limiter les risques sur leur santé et celle des consommateurs, et participer à la création de références.

Le désherbage mécanique permet de garder une certaine maîtrise mais il présente aussi des inconvénients notamment la dépendance aux énergies fossiles et la modification de la structure du sol qui jouera entre

autre sur la réserve utile et la fertilité.

Tous les agriculteurs engagés dans le réseau travaillent donc sur des leviers agronomiques préventifs, tels que l'allongement et la diversification de la rotation, l'utilisation de cultures étouffantes, les mélanges de variétés... Les couverts végétaux, et les associations de cultures sont aussi de plus en plus étudiés, ces leviers intéressent à la fois les agriculteurs conventionnels, ceux en semis direct, et ceux en agriculture biologique.

Malgré tout, avec l'enjeu économique, ils ne peuvent pas être en permanence dans l'expérimentation. Ils sont en effet obligés de s'adapter aux références techniques (insuffisantes sur certaines thématiques), et aux coopératives: les cultures moins courantes,

les mélanges de variétés et à fortiori les mélanges d'espèces trouvent encore difficilement leurs débouchés.

Il n'y a qu'en progressant sur ces deux plans qu'on leur permettra de reconstruire des systèmes basés sur l'agronomie.

Témoignage d'un agriculteur du réseau CIVAM

« Ce dispositif a permis, par la mise à disposition d'un mi-temps d'animateur, d'analyser individuellement nos systèmes pour faire le point sur nos pratiques, nos projets, de calculer nos IFT et de se poser de nouvelles questions. »

FR CIVAM
✉ direction.pc@civam.org
☎ 05 49 07 20 00
👉 www.civam-poitoucharentes.org



CONTACT



PRODUIRE AUTREMENT

COLLOQUE INPACT POITOU-CHARENTES : « EN ROUTE VERS DES FERMES ÉCONOMES EN PESTICIDES »



Le réseau InPACT Poitou-Charentes organise chaque année au mois de novembre une journée technique, avec pour objectif la diffusion de connaissances, dans le but d'accompagner les agriculteurs ou groupes d'agriculteurs dans la transition de leur modèle de production.

90

PARTICIPANTS

2400

EXEMPLAIRES DE LA PUBLICATION
« EN ROUTE VERS DES FERMES
ÉCONOMES EN PESTICIDES »
(DISPONIBLE À INPACT)



Une brochure recueillant les interventions de la journée est éditée à cette occasion et donne des pistes pour des systèmes de production économes en pesticides ou biologiques, thème du colloque 2016, à destination des agriculteurs, conseillers, techniciens, chercheurs, enseignants, apprenants, élus, environnementalistes, associations qui travaillent avec le milieu agricole. Au programme, résultats d'expérimentations, pratiques innovantes en grandes cultures, en élevage, en viticulture, avec l'intervention de chercheurs, de techniciens, d'agriculteurs des différentes associations du réseau et partenaires d'InPACT Poitou-Charentes.

Avec la participation de :

- Centre d'Etudes Biologiques de Chizé,
- la Chambre d'Agriculture de Charente-Maritime
- Agrobio Poitou-Charentes,
- Réseau Agriculture Durable,
- Cultivons la Bio-Diversité Poitou-Charentes,
- FR CIVAM Poitou-Charentes / CNRS / Université de Poitiers (laboratoire Ecologie, Evolution, Symbiose),
- un mytiliculteur de l'ARDEAR Poitou-Charentes
- la Communauté de Communes de l'Île d'Oléron

6 ateliers ont été proposés sur :

- Techniques de travail du sol et maîtrise du salissement. Résultats d'expérimentations tirés de la plateforme d'Archigny
- La prairie temporaire à flore variée, une excellente tête de rotation pour la fertilité et le salissement. Comment augmenter sa productivité et sa pérennité ?
- Repenser son système de cultures par la co-construction entre agriculteurs avec l'outil Mission Ecophyt'eau
- Cultiver sans pesticide avec les semences paysannes
- Conduites économes en pesticides : problématiques & leviers, techniques en viticulture
- Fonctionnalités de la biodiversité dans les cultures associées du Châtelleraudais.



InPACT Poitou-Charentes

reseau@inapctpc.org

05 49 29 26 43

www.inapctpc.org

CONTACT



RECONQUÉRIR ET PRÉSERVER LA QUALITÉ DE L'EAU

PROGRAMME RE-SOURCES



La problématique de la préservation de la ressource en eau est un enjeu fondamental en Poitou-Charentes. La démarche Re-Sources vise à reconquérir la qualité des eaux avec le moins de traitement possible, pour l'alimentation en eau potable prioritairement, à travers la promotion de l'amélioration des pratiques et des systèmes de productions qui réduisent la pollution.

Accompagner
les agriculteurs pour améliorer
et faire évoluer leurs pratiques

Le programme régional implique l'ensemble des acteurs du territoire concernés par la qualité de l'eau, en particulier les agriculteurs des bassins d'alimentation de captages, surtout dans leurs zones les plus sensibles. Une sensibilisation et un accompagnement sont mis en place pour atteindre les objectifs fixés localement.



DÉVELOPPEMENT DE LA BIO ET DES PRATIQUES ÉCONOMES SUR LES BASSINS D'ALIMENTATION DE CAPTAGE (BAC)



AGROBIO POITOU-CHARENTES
Les paysans BIO du Poitou-Charentes



Agrobio Poitou-Charentes et la FR-CIVAM mènent des actions sur les bassins d'alimentation de captage (BAC) inscrits dans le programme régional RE-SOURCES, visant à reconquérir la qualité de l'eau des captages d'eau potable identifiés comme prioritaires.

Sur les zones à enjeux eau du département, Agrobio Poitou-Charentes y réalise différentes missions (journées techniques, diagnostics de conversion à l'AB, simulations technico-économiques et suivis individuels post-conversion..., afin de développer l'AB et les pratiques bio. L'AB est en effet reconnue comme un levier explicite d'amélioration de la qualité de l'eau (INRA, 2003).

Des fermes de démonstration sont mises en avant pour valoriser les efforts des agriculteurs qui passent en bio. Vienne Agrobio a notamment conçu une ferme de démonstration au GAEC du

Patureau avec une fiche infographique de visite sur le système de production et les résultats de la ferme, pour sensibiliser agriculteurs, publics scolaires, et élus du bassin à l'intérêt de développer l'agriculture biologique.

Le soutien des Agences de l'eau Adour-Garonne ou Loire Bretagne selon les bassins d'alimentation de captage (BAC) à travers le programme Re-Sources est un levier important pour permettre aux agriculteurs d'améliorer leurs pratiques, et pour accompagner d'autres fermes situées sur les aires d'alimentation de captage. Ces actions dans le cadre du programme « Re-Sources » sont menées en partenariat avec les différents syndicats d'eau, les Agences de l'eau Adour-Garonne et Loire Bretagne.

Focus

Agrobio Poitou-Charentes
✉ agrobiopc@wanadoo.fr
☎ 05 49 29 17 17
👉 www.penser-bio.fr



AGROBIO POITOU-CHARENTES
Les paysans BIO du Poitou-Charentes

FR CIVAM
✉ direction.pc@civam.org
☎ 05 49 07 20 00
👉 www.civam-poitoucharentes.org



CONTACT



GROUPEMENTS D'INTÉRÊT ÉCONOMIQUE ET ENVIRONNEMENTAL

LE GIEE MAISON DE LA SEMENCE PAYSANNE EN POITOU-CHARENTES



8

FERMES MEMBRES DU GIEE

6

AGRICULTEURS CULTIVENT
DES SEMENCES POPULATION
POUR NOURRIR LEURS ANIMAUX

429ha

EN SEMENCES POPULATION

62ha

EN SEMENCES DE FERME

187ha

EN SEMENCES COMMERCIALES

L'objectif des agriculteurs du GIEE Maison de la Semence Paysanne est d'être autonome en semences. Leur volonté est donc de consolider leurs pratiques et de diffuser leur savoir autour des semences paysannes.

Le but de ce projet financé par le Ministère de l'Agriculture, de l'Agroalimentaire et de la Forêt et par la Région Nouvelle-Aquitaine, est de suivre l'évolution des fermes sur cinq ans. La première année fait l'état des lieux des surfaces en semences paysannes ainsi que des pratiques associées, sur chaque exploitation du groupe. Pendant les quatre années suivantes, le suivi portera sur l'évolution des pratiques et des variétés utilisées afin de capitaliser des données techniques, et la cinquième année permettra d'imaginer et de pérenniser des filières de valorisation pour ces semences. Des rencontres ou journées de formations seront organisées dans ce cadre, ainsi qu'un bilan annuel auprès des agriculteurs du groupe.

Les diagnostics des fermes du GIEE mettent déjà en évidence les avantages de la production de semences population. Sur le plan économique, elle

permet l'autonomie en semences et l'autonomie alimentaire, la réduction des coûts et des charges, et la diversification de la production. Sur le plan environnemental, elle fournit des plantes adaptées aux changements climatiques (sécheresse), moins exigeantes et plus résistantes, qui permettent de réduire l'utilisation de produits phytosanitaires, et qui sont adaptées à un faible niveau d'intrants, ce qui permet de valider techniquement le passage en bio et de maintenir la biodiversité cultivée (et fonctionnelle). Enfin sur le plan social, le GIEE crée du lien social en favorisant les échanges de savoirs et d'expériences, la formation et les visites de parcelles en collectif, l'entraide (tri, battage...), il favorise l'autonomie de décision et a permis l'embauche et la pérennisation d'emplois chez les agriculteurs membres.



On vous en dit un peu plus !

Un GIEE est « un collectif d'agriculteurs qui s'engagent dans un projet pluriannuel de modification ou de consolidation de leurs pratiques en visant à la fois des objectifs économiques, environnementaux et sociaux, reconnus par l'Etat. Les actions doivent permettre de faire évoluer les systèmes de production en vue d'améliorer la compétitivité des exploitations agricoles tout en utilisant et préservant les écosystèmes. »

AILLEURS DANS LE RÉSEAU

Plusieurs GIEE sont déjà constitués dans le réseau. En juin 2016, le CIVAM du sud Charente a déposé une candidature pour être reconnu GIEE intitulé « Vers des systèmes de cultures économes et autonomes en intrants (Agriculture Biologique et Agriculture de Conservation) pour mieux maîtriser nos marges ». 10 fermes se sont engagées dans ce projet 2017-2022.



Cultivons la Bio-Diversité

cbd.pc@orange.fr

05 49 00 76 11

CONTACT



ÉCHANGE D'EXPÉRIENCES

TERRE À TERRE



L'action de communication « terre à terre : échanges d'expériences » a été mise en œuvre dans 5 fermes en 2016 avec l'idée de se pérenniser sur les années suivantes.

L'objectif de ces portes ouvertes réparties sur les différents territoires de Poitou-Charentes est de communiquer auprès des publics agricoles en place et aussi des porteurs de projets, étudiants, interlocuteurs du monde agricole (techniciens, animateurs, élus) et publics divers, afin de diffuser les pratiques des CIVAM. La thématique mise en avant est différente chaque année. Cet événement s'est déroulé dans 5 fermes des Deux Sèvres et de la Vienne du 10 novembre au 2 décembre 2016 et a permis de rassembler près de 140 personnes.

*Sensibiliser, informer
et accompagner les
agriculteurs qui souhaitent
faire évoluer leurs pratiques*

140

VISITEURS

5

FERMES OUVERTES

FR CIVAM
 ✉ direction.pc@civam.org
 ☎ 05 49 07 20 00
 📍 www.civam-poitoucharentes.org



CONTACT

ET DANS LA NOUVELLE-AQUITAINE « LES INSOLITES DE DONZENAC » :

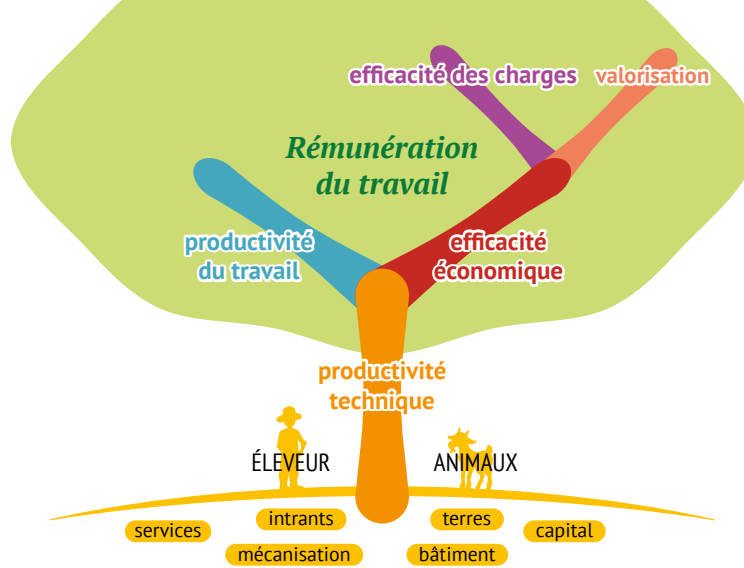
travailler avec la société civile pour promouvoir l'agriculture durable et contribuer au changement des modes de consommation et de relation au monde agricole.

À l'occasion de la Fête du Printemps à Donzenac, la FRCIVAM en Limousin, membre du réseau InPACT Limousin, a participé à l'organisation d'un événement grand public visant à la sensibilisation des citoyens sur les enjeux de l'agriculture durable, en partenariat avec les associations locales. Différentes animations ont eu lieu notamment deux visites de fermes du réseau et une démonstration en traction animale.



FR CIVAM Limousin
 ✉ limousin@civam.org
 ☎ 05 55 26 07 99
 📍 www.frcivam-limousin.com





SYSTÈMES ÉCONOMES ET AUTONOMES

CALCUL ET ANALYSE DES COÛTS DE PRODUCTION



26

FERMES ANALYSÉES

L'Institut de l'Élevage (IDELE) a créé l'outil COUPROD dans l'objectif de permettre aux éleveurs de mieux comprendre leurs résultats économiques et de mesurer l'efficacité de leur élevage. Cet outil est reconnu au niveau national et utilisé par la plupart des structures d'accompagnement des éleveurs et sert également de fondement pour l'élaboration de référentiels.

Accompagnement individuel et collectif pour avancer.

Philippe Desmaison, d'InPACT-PC, est intervenu auprès de différents groupes d'éleveurs de la FRCIVAM ou de Solidarité Paysans PC pour recueillir les données comptables et techniques des fermes afin d'établir les coûts de production. Puis des temps s'organisent pour analyser collectivement les résultats, identifier les pratiques à poursuivre et celles à développer pour faire évoluer l'efficacité économique de la ferme.

Un outil commun aux élevages d'herbivores

Les éleveurs peuvent ainsi se comparer entre eux au sein du groupe et aussi avec les «cas types» issus des Réseaux d'Élevages.

Développer des pratiques pour maîtriser les charges tout en maintenant une productivité technique plancher, pas si simple ...!

Les éleveurs des groupes CIVAM choisissent de mettre en place des pratiques permettant de valoriser le potentiel herbager des fermes (prairies multi-espèces,

implantation de couverts végétaux pâturables, conduite en pâturage tournant,...), pour réduire les achats d'alimentation et si possible supprimer les achats de fertilisation minérale, ainsi qu'augmenter la longévité des prairies.

Le but de cette approche est d'intégrer la diversification des cultures à la réflexion économique, d'évaluer la rémunération du travail et de suivre l'évolution de chaque ferme sur plusieurs années.

En nourrissant les animaux à l'herbe, la qualité et la quantité d'herbe sont cruciales, notamment dans la prévention du parasitisme ; c'est pourquoi la maîtrise de ces deux points est délicate et essentielle pour que cette démarche fonctionne.



InPACT Poitou-Charentes

reseau@inapctpc.org

05 49 29 26 43

www.inapctpc.org

CONTACT



ANALYSER SON RAPPORT AU TEMPS POUR CHANGER SES PRATIQUES

FORMATION « GÉRER SON TEMPS »



Quand les agriculteurs et agricultrices se retrouvent aux journées d'échange, ils ne parlent pas que de technique : les loisirs de l'un, la vie familiale de l'autre... « Et toi, prends-tu des vacances cette année ? Oh non, avec le retard sur la ferme, je me sens débordé... » Eh bien parlons-en ! Sans oublier que changer ses pratiques, ça prend du temps : on se forme, on échange, on observe, on diversifie... S'ils sont souvent volontaires et synonymes d'épanouissement professionnel, ces changements doivent aussi permettre à chacun de s'épanouir personnellement.

54,7h

DE TEMPS DE TRAVAIL
HEBDOMADAIRE MOYEN
DÉCLARÉ PAR LES AGRICULTEURS

Pour prendre le taureau par les cornes, le CIVAM du Pays Ruffécois a organisé en décembre 2016 une première journée de formation/réflexion sur ce sujet. Colette Bourgin, du collectif Transformation, a aidé chacun des 11 agriculteurs présents à :

- Faire le point sur la façon dont il envisage et distribue son temps, entre la ferme, les engagements associatifs, les loisirs, la vie privée mais aussi la santé...
- Repérer ce qu'il aimerait changer : être un peu plus présent ici, un peu moins là, sans sacrifier la rentabilité et la durabilité du système.
- Identifier les leviers et les choix qui sont bien souvent à notre portée, décider du temps qui passe plutôt que le subir.
- Construire et échanger des outils pratiques et adaptés aux besoins de chacun.

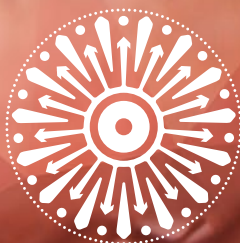
Le but n'étant pas de proposer une méthode miracle pour être toujours en vacances, mais de redistribuer notre temps en fonction de nos vraies priorités et donc se sentir moins débordé. Les participants ont beaucoup apprécié cette journée, et ont prévu de refaire le point régulièrement ensemble pour se soutenir, échanger leurs réussites et leurs idées. Bref, une vraie démarche d'amélioration continue et collective !

54,7 h : c'est le temps de travail hebdomadaire moyen déclaré par les agriculteurs, d'après une enquête de l'INSEE publiée en 2014.

30 h : c'est le temps moyen que chaque adhérent a consacré aux échanges techniques et formations organisées par le CIVAM Ruffécois en 2016. Ce chiffre n'inclut pas l'implication dans le fonctionnement associatif, ni la participation à d'autres journées techniques hors CIVAM.



**DÉVELOPPER
LA TRANSFORMATION
ET LA COMMERCIALISATION
LOCALES ET RÉGIONALES**





PILOTAGE DE PROJET CONCERTÉ

UN PROJET DE MALTERIE EN POITOU-CHARENTES



En 2016, l'AFIPAR, aux côtés des producteurs de céréales (notamment d'orge brassicole et de houblon) et surtout des brasseurs artisanaux, a accompagné le pilotage de la définition d'un projet de malterie en ex-Poitou-Charentes en concertation avec les acteurs intéressés.

Dans le cadre de sa mission d'accompagnement du développement des circuits courts et des filières locales à l'échelle régionale, l'AFIPAR (Association de Formation et d'Information des Paysans et des Ruraux), bénéficiant du soutien de l'ex Région Poitou-Charentes et de l'Union Européenne (Fonds FEADER), a entrepris en 2013 une réflexion sur la création d'une filière courte et locale orge-malt-bière. 90% de brasseurs artisanaux interrogés se sont dit intéressés pour s'approvisionner en malt produit localement. En 2015, l'AFIPAR, conclut qu'un projet de malterie artisanale utilisant de l'orge local ne pourrait naître que de la rencontre entre brasseurs et agriculteurs d'un même territoire. L'association décide alors d'accompagner brasseurs et agriculteurs vers la définition d'un projet collectif d'une malterie en ex-Poitou-Charentes en créant les conditions favorables à la création d'une dynamique collective.

L'AFIPAR a animé le groupe de travail constitué suite à la réunion de mobilisation qu'elle avait organisée en octobre 2015. Cela a permis de définir les attentes et besoins des membres du groupe de travail (projet collectif ; produire une gamme de malt AB en région d'ici 2 à 3 ans ; atteindre une notion de « territoire/terroir brassicole »...) et d'établir

un échéancier de mise en œuvre du projet 2016-2017. Par la suite, après avoir signé une convention de partenariat avec Malteurs Echos, une des trois malteries en France, sur l'appui à la structuration de la filière brassicole en Poitou-Charentes et un appui technique au maltage (échanges d'expériences sur la création d'une filière orge-malt-bière régionale), l'AFIPAR a organisé et animé plusieurs temps de rencontres, visites et formations à destination des membres du groupe de travail et de leurs collègues : visite de la malterie de La Piautre en Anjou au mois de mars ; formation au maltage chez Malteurs Echos en Ardèche fin août.

Enfin, l'animatrice du groupe a reçu et informé plusieurs porteurs de projet (agriculture - malterie - houblonnière - brasserie) au cours de l'année 2016.

En 2017, le groupe de travail prévoit une réunion ouverte aux acteurs de la future filière afin d'imaginer collectivement les scénarii de dimensionnement et d'organisation d'un outil collectif de maltage, et les étapes de structuration de la filière.

50

BRASSEURS INTÉRESSÉS
PAR LA DÉMARCHE

10

BRASSEURS ET AGRICULTEURS
ENVIRON IMPLIQUÉS
EN NOUVELLE-AQUITAINE EN 2016

AFIPAR
✉ afipar@wanadoo.fr
☎ 05 49 29 15 96
👉 www.afip.asso.fr
📘 www.facebook.com/afiparpc

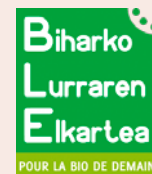


CONTACT



ET DANS LA **NOUVELLE-AQUITAINE**

CRÉATION D'UNE NOUVELLE SCIC LÉGUME PRO POUR LA RESTAURATION HORS DOMICILE



B.L.E., Biharko Lurraren Elkartea (pour la terre de demain), association de paysan-ne-s du Pays basque dont le but est de développer une agriculture biologique autonome et économe, a été sollicitée, ainsi que le CIVAM bio des Landes, par le Comité Bassin Emploi du Pays de Seignanx pour participer à la réflexion opérationnelle sur la transformation de la SAS Légume Pro, légumerie artisanale privée basée à Lahonce en une SCIC, société coopérative d'intérêt collectif, pour permettre l'implication des acteurs locaux, des producteurs, et des collectivités dans cet outil. L'intérêt collectif porte sur la capacité de la structure à proposer des légumes frais « prêts à cuisiner » dans les cuisines des établissements scolaires du Sud des Landes et Pyrénées Atlantiques.

À l'occasion de l'étude portée en 2015 par le Conseil Départemental des Pyrénées Atlantiques sur les légumeries, de nombreux établissements ont exprimé leur intérêt pour ce type d'offres qui permet d'alléger et d'optimiser considérablement la charge de travail en cuisine sur la préparation des légumes. Avec les restrictions budgétaires et des effectifs en collectivité, cela permet à nouveau d'accéder à des légumes frais, de saison, bio et de proximité autant que possible, pour une élaboration de plats « maison ».

La SAS Légume pro a été créée en juillet 2015 pour répondre aux besoins de la SCIC Eole, cuisine centrale basée à Tarnos, le plus gros client de la légumerie avec plus de 4000 repas par jour, dont les 2500 repas des écoles primaires de la Ville de Bayonne.

Le CA de B.L.E. a voté en mai 2016 de rentrer dans le capital de la future SCIC, dans le collège « acteurs locaux ». La SCIC est constituée de plusieurs collèges : collège des salariés ; collège des pro-

ducteurs ; collège des utilisateurs : collectivités locales, entreprises et établissements publics ; et collège des bénévoles.

B.L.E. et d'autres sociétaires ont porté plusieurs demandes qui ont été prises en compte, telles que l'inscription dans le préambule aux statuts, de l'objectif de développer la production de légumes biologiques et l'installation de maraîchers sur le territoire. Ce projet coopératif permet de mobiliser tous les moyens pour que cet outil puisse être intéressant pour les maraîchers, pour les établissements scolaires ou EHPAD, et puisse être un vrai levier de relocalisation, de gain de qualité et de développement de la bio.



RESTAURATION HORS DOMICILE

DISPOSITIF MONT'PLATEAU, APPROVISIONNER LA RESTAURATION HORS DOMICILE EN PRODUITS LOCAUX



Depuis 2015, le CIVAM du Montmorillonnais est intégré à une réflexion autour de l'approvisionnement local en restauration hors domicile dans le Montmorillonnais.

Cette réflexion est portée par un collectif d'acteurs divers issus du territoire du Montmorillonnais. À l'issue d'un diagnostic de territoire mettant en évidence le potentiel de développement d'un tel projet, ce collectif s'est constitué en association : Mont'plateau. En 2016, l'association s'est particulièrement concentrée sur la création de l'association et la recherche de producteurs et d'acheteurs intéressés par la dynamique. Des premiers contrats entre producteurs et collectivités ont été passés.

Le CIVAM a activement participé au projet qui implique de nombreux partenaires (MJC, CPA Lathus, Chambre d'agriculture, SIMER, Ecomusée, Marché équitable, CUMA Mont-terroir, Lycée agricole, Laboratoire Ruralités, LEP

Raoul Mortier) et fait vivre une réelle dynamique collective autour d'un projet alimentaire territorialisé dans le Montmorillonnais.

Le rôle du CIVAM dans ce dispositif est l'accompagnement des producteurs, l'organisation collective, la participation aux différents comités techniques... Les premiers contrats entre producteurs et acheteurs ont été signés en septembre pour permettre de s'engager sur un volume d'achat, une fréquence et des prix. Le projet a été lauréat de l'appel à projet national Programme National Alimentaire.

5

ACHETEURS EN RESTAURATION
HORS-DOMICILE



MAGASIN DE PRODUCTEURS

ACCOMPAGNEMENT À LA CRÉATION DE MAGASINS DE PRODUCTEURS

7

PROJETS DE MAGASIN
ACCOMPAGNÉ PAR L'AFIPAR



L'AFIPAR a répondu à la demande en 2016 d'un groupe de 8 producteurs en vente directe souhaitant créer un magasin de producteurs aux environs de Bressuire (79).

i

On vous en dit un peu plus !

Un magasin de producteurs regroupe dans un local ouvert au public plusieurs jours par semaine une gamme complète de produits issus des fermes d'un groupe de producteurs présents à la vente. Depuis mars 2014, la loi sur la consommation encadre mieux cette forme de vente directe. Pour pouvoir bénéficier de son image très en vogue, les producteurs regroupés doivent commercialiser strictement ce qui est produit sur leur ferme, les ventes des associés de la structure collective doivent représenter 70 % des ventes.

Après une phase de constitution du groupe (création de l'association « les fermiers du Bocage Bressuirais »), de dimensionnement du projet et de faisabilité économique, financière et humaine du projet, l'AFIPAR intervient pour permettre au groupe :

- de choisir le statut juridique le plus adapté aux activités du projet,
- d'établir les règles de leur fonctionnement commun : règles d'entrée et sortie des associés, charte de qualité des produits vendus dans le magasin, tenue des permanences, outils de formalisation des engagements des producteurs et du magasin (contrat de mandat ...), formalisées dans les statuts de la structure à créer et dans le règlement intérieur,
- de se doter de nouveaux savoir-faire pour gérer collectivement la structure : répartition des tâches et des responsabilités, capacité à prévenir et gérer les conflits,
- de définir les règles de fonctionnement du groupe, formalisé par un règlement intérieur.

En 8 rencontres de juillet à novembre, sur la base d'un programme co-construit, l'AFIPAR a permis au groupe de définir :

- les principes de choix de la gamme de produits (limites et obligations des apporteurs du magasin), en lien avec une charte qualité des produits,
- l'évaluation du potentiel de la zone de chalandise
- le dimensionnement du projet : surface, besoin en main d'œuvre, investissements,
- le choix des activités de l'atelier de découpe et transformation intégré au magasin,
- le positionnement des exploitations à approvisionner le magasin, la définition des règles internes de la réalisation des permanences.

AFIPAR

✉ afipar@wanadoo.fr

☎ 05 49 29 15 96

👉 www.afip.asso.fr

📌 www.facebook.com/afiparpc



CONTACT

ET DANS LA **NOUVELLE-AQUITAINE**

DYNAMIQUE DES MAGASINS DE PRODUCTEURS EN NOUVELLE AQUITAINE

Au niveau national, la dynamique « Magasins de Producteurs » est forte. Estimés à plus de 300 magasins en activité, comptant de nombreux projets en cours, les magasins de producteurs concernaient déjà en 2010 (dernier RGA), 10 % des producteurs en circuits courts. Pour la moitié d'entre eux, le magasin constitue le premier débouché de leurs produits et plus de 60 % de leur chiffre d'affaires.

En Nouvelle Aquitaine, les magasins de producteurs sont une forme récente et émergente. 2/3 d'entre eux ont moins de 5 ans. On es-

time qu'elle concerne entre 800 et 1000 fermes commercialisant en circuits courts.

Les groupes de producteurs porteurs de ces initiatives ont majoritairement choisi la forme associative (44 % des magasins), devant les formes commerciales (SARL et SAS, 36 % des magasins). 20 % des groupes ont retenu une forme coopérative ou GIE pour faire vivre leur projet.



DÉVELOPPER L'INTRODUCTION DE PRODUITS BIO EN RESTAURATION COLLECTIVE

AGROBIO POITOU-CHARENTES ACCOMPAGNE LES COLLECTIVITÉS À L'INTRODUCTION DE PRODUITS BIO EN RESTAURATION COLLECTIVE



AGROBIO POITOU-CHARENTES
Les paysans **BIO** du Poitou-Charentes

Agrobio Poitou-Charentes, groupement régional de développement de la bio se mobilise pour développer l'introduction des produits bio issus de la région dans les restaurants collectifs : scolaires, d'entreprises, sociaux...

Un poste est dédié à cette mission pour accompagner les collectivités dans leur projet, pour les aiguiller vers des fournisseurs, les former... un ensemble d'actions est proposé pour leur permettre de mener à bien leur projet, avec pour objectifs de :

- développer la production en consommant des produits bio locaux de façon durable et planifiée ;
- accentuer les liens entre acteurs du territoire : producteurs, transformateurs, consommateurs... ;
- sensibiliser le public à l'agriculture biologique par le biais d'animations pédagogiques... ;

Les missions d'Agrobio Poitou-Charentes pour l'introduction de produits bio en restauration collective :

- accompagnement du projet d'introduction de produits bio dans l'établissement : mise en place de diagnostic pour évaluer la marge de manœuvre à introduire des denrées bio en fonction de divers éléments (moyens humains, matériels, financiers...);

- conseils à la rédaction de marchés publics ;
- mise en place de formations à l'agriculture biologique avec diététicien et cuisinier ;

Si les collectivités souhaitent introduire des produits bio, mais ne savent pas comment procéder, ni par où commencer, Agrobio Poitou-Charentes Les accompagne dans leur démarche et recherche des solutions pour leur permettre d'atteindre des objectifs adaptés à leur établissement.

Plusieurs rencontres et accompagnements ont ainsi lieu...

Agrobio Poitou-Charentes

✉ agrobiopc.distribution@orange.fr

☎ 05 49 29 17 17

👉 www.penser-bio.fr



AGROBIO POITOU-CHARENTES
Les paysans **BIO** du Poitou-Charentes

CONTACT



**DÉVELOPPER
LES PARTENARIATS
AVEC LA SOCIÉTÉ CIVILE
ET LES ÉLUS**





SENSIBILISER LA SOCIÉTÉ CIVILE

LES GROUPES DE JARDINIERS CUEILLEURS DE BIO-DIVERSITÉ



En 2016, les jardiniers amateurs ont continué leurs actions de promotion de la biodiversité cultivée. Avec la participation de nouveaux adhérents, ils sont présents sur de plus en plus d'évènements et rencontrent un public toujours plus large.

Grâce à cette mobilisation, le nouveau groupe jardin (Sud Vienne / Sud Deux Sèvres) créé fin 2015 anime déjà son territoire avec la première fête de la tomate de Couhé qui s'est tenue en septembre, avec de nombreux stands et animations :

- Découverte visuelle et gustative de tomates de collection / variétés anciennes et obtentions récentes,
- Stands de collectionneurs de tomates et association Jardin de tomates,
- Causerie -conférence sur la tomate (Histoire de la tomate, variétés anciennes et récentes),
- Atelier : produire, récolter, conserver ses semences de tomate (avec Raymond Blanchart),
- Animation pour les enfants autour des formes, des couleurs et du goût : tomates, poivrons...
- Vente de tomates et autres légumes (par l'association de l'ESCALE, des jardiniers de CBD et des maraîchers bio et locaux),
- Petit marché de producteurs (bio et local),
- Associations régionales sur la bio-diversité : Croqueurs de Pommes, Vienne Nature, LPO, apiculteur, etc.

Inventorier et favoriser la diffusion de variétés potagères « anciennes » et localement adaptées

Les groupes de jardiniers de l'association sont en constante évolution. La volonté de CBD est toujours de permettre la diffusion de semences potagères, tout en recensant celles qui sont bien adaptées localement et en favorisant la multiplication et les retours de graines au sein du collectif. Grâce au travail de nouveaux administrateurs de CBD en 2016, une base de données des variétés disponibles a pu être réalisée.

Le 17 janvier 2016 a eu lieu la sélection par le goût de la courge Bleue de Hongrie. Une quinzaine de participants se sont réunis pour goûter les fruits et trier les graines des meilleurs. Vingt-huit exemplaires ont été goûtés issus de quatre lieux de cultures différents.

Cultivons la Bio-Diversité

✉ cbd.pc@orange.fr
☎ 05 49 00 76 11



CONTACT



CRÉER DU DÉBAT

CONFÉRENCES, DÉBATS, CINÉ-RENCONTRES, CAFÉS-CITOYENS, PORTES-OUVERTES...



Les associations du réseau InPACT organisent de nombreuses soirées et temps forts tout au long de l'année et sur des thématiques diverses. L'objectif de ces moments est avant tout de susciter l'échange et le dialogue autour de sujets d'actualité ou plus généraux entre les agriculteurs, acteurs ruraux, et habitants. De formes très variées, ces cafés-citoyen, conférences ou ciné-rencontres sont véritablement des temps d'informations et de sensibilisation aux enjeux et problématiques actuelles du monde agricole et rural.

LES CAFÉS ET ATELIERS CITOYENS DES GROUPES CIVAM

Depuis 2012, le CIVAM du Marais Mouillé propose aux habitants du territoire de participer à des temps d'échanges autour de cafés citoyens. Fort de son succès, différentes rencontres se sont organisées en 2016 : 10 cafés citoyens dont 5 à la ferme sur des thèmes divers tels que la qualité de l'eau, l'agriculture aujourd'hui, découverte d'une ferme au moment des moissons...

Le CIVAM 86 (Châtelleraudais et Montmorillonnais) intervient dans le cadre du Contrat Territorial Vienne Aval pour accompagner les agriculteurs vers des pratiques compatibles avec la reconquête de la qualité de l'eau des rivières. Dans le cadre de l'action Bassin Versant, des ateliers citoyens ont été organisés sous diverses formes pour recueillir les préférences des citoyens concernant l'agriculture qu'ils souhaitent pour leur territoire. L'objectif final était de faire une synthèse des attentes recueillies lors de plusieurs ateliers et les pré-

senter aux agriculteurs pour les faire travailler sur la co-conception de systèmes de culture répondant aux enjeux eau et aux préférences des acteurs du territoire (citoyens, élus, etc.). Deux ateliers citoyens animés lors des Nuits de l'Agroécologie en juin, et lors de la fête des Cueilleurs de Biodiversité en octobre sur la problématique eau et agriculture : « Quelle agriculture pour répondre aux enjeux du territoire du bassin de la Vienne ? » ainsi que sur les différentes fonctions de l'agriculture.

FR CIVAM

✉ direction.pc@civam.org

☎ 05 49 07 20 00

👉 www.civam-poitoucharentes.org



CONTACT



27^E AG DE SOLIDARITÉ PAYSANS POITOU-CHARENTES

« Paysan : es-tu encore indispensable à la société ? »

Le thème de l'Assemblée Générale 2016 de Solidarité Paysans « Paysan : es-tu encore indispensable à la société ? » se veut une réflexion sur l'évolution de la définition du paysan. Un paysan : c'est quoi ? Quel est son poids économique, productif et social ? Et par là-même, peut-on s'en passer aujourd'hui face à la création de « mégafermes » intensives ?

Ces nouvelles données de l'Agriculture, recensées sur le terrain, nous questionnent sur le rôle des paysans dans la société. « Veut-on encore de nous aujourd'hui ? » demandent-ils souvent, car la croissance des difficultés engendrent un sentiment d'exclusion.

Philippe Bidet-Emeriau, docteur en sociologie rurale et enseignant à la MFR SEVREUROPE de Bressuire, est intervenu sur le rôle social des paysans et son évolution, et deux éleveurs qui exploitent chacun sur de très petites structures ont témoigné sur le rapport du paysan avec son environnement social. Peu d'hectares et bonnes pratiques peuvent générer de la rentabilité économique.

Solidarité Paysans Poitou-Charentes

✉ solidarite-paysan16@wanadoo.fr

☎ 05 45 31 54 32



CONTACT



ET DANS LA **NOUVELLE-AQUITAINE**

LURRAMA, LE SALON DE L'AGRICULTURE PAYSANNE

LURRAMA cela veut dire terre mère en basque. C'est aussi le nom du salon de l'agriculture paysanne qui se déroule tous les ans, au mois de novembre, à la halle d'Iraty de Biarritz. L'évènement se déroule sur 3 jours et a pour objectif de sensibiliser le grand public aux problématiques agricoles, aux enjeux environnementaux, et à l'impact de nos moyens de consommation. Il promeut aussi l'agriculture paysanne du Pays Basque via ses animations (conférences, marché fermier, espace animaux, ateliers pédagogiques, repas à base produits locaux et de qualité, musique...).

Porté par l'association Euskal Herriko Laborantza Ganbara, le salon est surtout possible grâce à l'investissement de centaines de bénévoles.

Depuis 2006, date de sa première édition, Lurrama développe une thématique, invite une marraine ou un parrain ainsi que les paysannes et paysans d'une autre région.

En 2016, la question suivante a été posée aux visiteurs : Quelle agriculture dans mon panier ? Chacun a pu trouver sa part de réponse lors des conférences, débats, projections de films mais aussi par l'intermédiaire du marché fermier et de la région invitée, l'Auvergne.

Association Lurrama

✉ lurrama@orange.fr

☎ 06 89 29 19 85 (Patxi Oillarburu)



UN SAMEDI SOIR À LA FERME

Faire connaître les circuits courts, faire le lien entre culture et agriculture, promouvoir les produits locaux, tels étaient les objectifs initiaux du groupe circuits courts d'une dizaine de producteurs du CIVAM du Pays du Châtelleraudais. Pour cela, ils ont imaginé ensemble de proposer des événements le temps d'un été, sur les fermes.

3 soirées « Un Samedi soir à la ferme » ont réuni plus 500 personnes. Ces événements se veulent ouverts à tous et ont l'ambition de faire découvrir l'agriculture durable par la visite des fermes et le repas à base de produits locaux. La proposition culturelle en deuxième partie de soirée (conte, projection de film et théâtre pour cette année) est très éclectique et permet d'accueillir un public nouveau sur les fermes. Le choix des structures partenaires s'est essentiellement porté sur des acteurs du territoire du Châtelleraudais, afin de valoriser l'ensemble des pratiques locales.

CIVAM du Châtelleraudais

✉ chatellerault@civam.org

☎ 05 49 00 76 11

🌐 www.civam-poitoucharentes.org





RAPPROCHER L'AGRICULTURE ET LA SOCIÉTÉ CIVILE

3^E ÉDITION DE TERRE D'ACCUEIL, LA JOURNÉE BISANNUELLE D'INPACT-PC



1500

VISITEURS

31

PARTENAIRES MOBILISÉS

TERRE D'ACCUEIL est un événement convivial qui vise à créer du lien en favorisant les rencontres entre habitants, acteurs ruraux, futurs entrepreneurs et agriculteurs. Elle met en avant l'installation agricole et la création d'activité pour susciter des initiatives en milieu rural, motrices du développement économique durable, du lien social et du bien vivre ensemble sur les territoires.

La journée a été organisée localement par un groupe de 8 producteurs réunis autour d'un marché fermier régulier à Romagne sur la ferme de la Reversaie depuis 2013.

Un programme pour les porteurs de projet agricole et rural.

La journée régionale TERRE D'ACCUEIL est une opportunité pour les porteurs de projets ruraux et/ou agricoles qui peuvent approfondir leur projet par des temps d'échanges collectifs thématiques. 4 ateliers ont été proposés par des associations du réseau InPACT avec des interventions et participations de partenaires :

- S'installer en agriculture. Comment passer du rêve à la réalité ? Dépasser les idées reçues. Se tester. Connaître les difficultés.
- Entreprendre : un projet de vie ? Un équilibre à trouver entre vie familiale et professionnelle ? Comment organiser son travail ?
- Soutenir des projets dans nos territoires. Elus citoyens, acteurs ruraux, porteurs de projet, chacun son rôle à jouer !
- Commercialiser avec d'autres. Pourquoi et comment s'engager dans des formes de ventes collectives ?

Le pôle conseil

Un pôle conseil composé des associations du réseau InPACT et des partenaires de la création d'activité et de l'installation était réuni

pour informer et conseiller les porteurs de projet. 8 membres du réseau InPACT et 10 partenaires externes de l'accompagnement étaient présents : le Point Accueil Installation de la Vienne, la SAFER, ACEASCOF, l'IPCA, le réseau des CIGALES, la SCIC d'Alloue, MFR de Gençay, le Centre de Formation Professionnelle et de Promotion Agricole de Thuré, le MRJC, Alterbative.

Une journée pour découvrir la ferme, se balader, rencontrer des producteurs et passer un moment convivial.

Visites de fermes, balade ornithologique, exposition photographique de producteurs, visite insolite de ferme avec la Compagnie de la Trace, marché des producteurs, ballades attelées, expositions, ateliers pédagogiques, spectacle conté...

Cette journée était aussi une manifestation festive et conviviale à destination d'un public familial grâce à un programme pour les petits et grands.



InPACT Poitou-Charentes

reseau@inapctpc.org

05 49 29 26 43

www.inapctpc.org

CONTACT



ET DANS LA NOUVELLE-AQUITAINE L'INSTALLATION D'AGRICULTEURS POUR RÉPONDRE AUX BESOINS ALIMENTAIRES LOCAUX



Limousin

14

FERMES À REPRENDRE D'ICI
2020 SUR LA COMMUNAUTÉ
DE COMMUNES CREUSE
GRAND SUD

La Communauté de Communes Creuse Grand Sud (CCGS) a fait appel à un cabinet d'études pour la réalisation d'un diagnostic foncier agricole. Celui-ci a permis de connaître la situation de ce secteur de manière très détaillée : les types de production sur les fermes, l'âge des exploitants, ceux qui vont transmettre d'ici à 2020, le mode de faire valoir (propriété ou location), s'ils ont un repreneur identifié ou non, si leur ferme participe à une filière particulière etc.

Avec d'autres partenaires notamment les structures du réseau InPACT, le PNR Mille-vaches, le conservatoire des espaces naturels,

la SAFER, des élus et agriculteurs locaux, Terre de Liens a participé aux comités de pilotage de ce diagnostic foncier animé par la CCGS puis à la validation d'un plan d'actions concrètes à mener pour l'installation d'agriculteurs répondant aux besoins alimentaires locaux.

En 2017, une animation autour de 14 projets de fermes à reprendre d'ici 2020 va être entreprise dans ce but avec l'accord des cédants.

Terre de Liens Limousin

✉ limousin@terredeliens.org

☎ 09 70 20 31 13

👉 www.terredeliens.org



CONTACT



RENCONTRES AVEC LES ÉLUS SUR LA MAÎTRISE FONCIÈRE ET LES PLANS ALIMENTAIRES TERRITORIAUX



Poitou-Charentes

Les bénévoles du groupe local Aunis de Terre de Liens Poitou-Charentes ont continué à suivre de près les travaux d'avancement du PLUi de l'agglomération de La Rochelle qui sera acté en 2017. Dans ce cadre-là, ils sont allés à la rencontre des maires des communes pour discuter de maîtrise foncière et de développement des circuits courts en agriculture biologique sur le territoire.

En effet, le débat que le groupe a organisé au mois de juin 2016 dans le cadre de Messidor (Aytré) avec le collectif Fermes Urbaines de La Rochelle sur les « plans alimentaires territoriaux » a réuni de nombreux élus autour de l'intervention de Mme la députée Brigitte Allain ; et les travaux de réflexion et sensibilisation doivent se poursuivre.

Terre de Liens Poitou-Charentes

✉ pc@terredeliens.org

☎ 05 45 67 79 46

👉 www.terredeliens.org



Poitou-Charentes

CONTACT



ET DANS LA **NOUVELLE-AQUITAINE**

RELOCALISER L'ALIMENTATION DANS LE BERGERACOIS



• **AGROBIO PÉRIGORD** •
Les Paysans BIO de Dordogne

En Bergeracois comme globalement en Dordogne, beaucoup d'agriculteurs ont des débouchés en circuits courts et les consommateurs ont l'habitude de se fournir dans les marchés locaux. La Loi d'Avenir pour l'Agriculture l'Alimentation et la Forêt du 13 octobre 2014 fait de l'ancrage territorial de la production l'un des objectifs de la politique agricole et alimentaire. Dans ce contexte, le Pays du Grand Bergeracois élabore son Projet Alimentaire de Territoire.

Ses ambitions sont de :

- Permettre l'échange et la discussion de l'ensemble des acteurs de la filière,
- Aboutir à la création d'un Conseil alimentaire de territoire qui devienne un lieu de discussion et d'échanges pour tous les acteurs de cette filière,
- Dupliquer les bonnes pratiques.

Pour suivre et faire avancer ce Projet Alimentaire de Territoire, Agrobio Périgord a rejoint le Comité de Pilotage. Trois groupes de travail, composés d'acteurs locaux moteurs et engagés, élaborent la stratégie alimentaire, font des propositions d'actions concrètes, suivent des projets et organisent des visites de terrain (stratégie foncière et installation des agriculteurs / approvisionnement local et transformation / approvisionnement local en restauration collective).

En 2017, ce Projet Alimentaire de Territoire a été retenu dans le cadre du Programme National pour l'Alimentation.



Agrobio Périgord
✉ contact@agrobioperigord.fr
☎ 05 53 35 88 18



• **AGROBIO PÉRIGORD** •
Les Paysans BIO de Dordogne

CONTACT

NOS PARTENAIRES :

liste non exhaustive

ACTEURS PUBLICS :



ÉTABLISSEMENTS D'ENSEIGNEMENT :



ACTEURS ASSOCIATIFS :



ACTEURS DU DÉVELOPPEMENT AGRICOLE :



ACTEURS PRIVÉS :



Directeur de la publication : Claude SOURIAU

Choix des articles, des photos et rédaction : Mathilde ROULAND, Émilie MORIN, communication@inpactpc.org

Conception et réalisation graphique : Sémaphore Communication, Oxalis SCOP, contact@semaphore-communication.fr

Crédits photos : InPACT Poitou-Charentes, AFIPAR, Accueil Paysan Poitou-Charentes, Terre de Liens Poitou-Charentes, ARDEAR Poitou-Charentes, Agrobio Poitou-Charentes, FR CIVAM Poitou-Charentes, CIVAM de Montmorillon, Cultivons la Bio-Diversité, Terre de Liens Poitou-Charentes, Agrobio Périgord, ARDEAR Limousin, Communauté de Communes Creuse Grand Sud, Association Lurrama, Euskal Herriko Laborantza Ganbara, Terre de Liens Limousin, Laurent PRYSMICKI.

Date de publication : Juillet 2017

Remerciements : À l'ensemble des salariés et administrateurs du réseau InPACT pour leurs contributions.



Imprimé sur papier recyclé
par l'imprimerie **ITALIC 79** certifiée Imprim'vert.



InPACT Poitou-Charentes

Centre St Joseph
12 bis, rue St Pierre
79500 Melle

☎ 05 49 29 26 43
✉ reseau@inpactpc.org
👉 www.inpactpc.org
📘 www.facebook.com/inpactpoitoucharentes



ACCEA +

50 bis, avenue Aristide Briand
BP50083
79203 Parthenay

☎ 05 49 94 49 00
✉ contact@acceca-plus.fr
👉 www.acceca-plus.fr



Accueil Paysan

Centre St Joseph
12 bis, rue St Pierre
79500 Melle

☎ 05 49 29 83 99
✉ poitou-charentes@accueil-paysan.com
👉 <http://accueil-paysan-poitou-charentes.com>



AFIPAR

Centre St Joseph
12 bis, rue St Pierre
79500 Melle

☎ 05 49 29 15 96
✉ afipar@wanadoo.fr
👉 <http://afip.asso.fr>
📘 www.facebook.com/afiparpc



Agrobio Poitou-Charentes

(devenu Fédération Régionale d'Agriculture Biologique au 09/01/2017)

Centre St Joseph
12 bis, rue St Pierre
79500 Melle

☎ 05 49 29 17 17
✉ agrobiopc@wanadoo.fr
👉 www.penser-bio.fr
📘 www.facebook.com/agrobio.poitoucharentes



ARDEAR

72, rue Camille Girault
86180 Buxerolles

☎ 05 49 51 03 13
✉ ardearpc@wanadoo.fr
👉 www.agriculturepaysanne.org



Cultivons la Bio-Diversité

26, rue du marché
86300 Chauvigny

☎ 05 49 00 76 11
✉ cbd.pc@orange.fr
👉 www.cbdbiodiversite.org
📘 www.facebook.com/cbdbiodiversite



FR CIVAM

Centre St Joseph
12 bis, rue St Pierre
79500 Melle

☎ 05 49 07 20 00
✉ direction.pc@civam.org
👉 www.civam-poitoucharentes.org



Solidarité Paysans

ZI Nord
Route de Paris
16700 Ruffec

☎ 05 45 31 54 32
✉ solidarite-paysan16@wanadoo.fr
👉 www.solidaritepaysans.org



Terre de Liens Poitou-Charentes

33, rue de Mognac
16400 La Couronne

☎ 05 45 67 79 46
✉ pc@terredeliens.org
👉 www.terredeliens.org